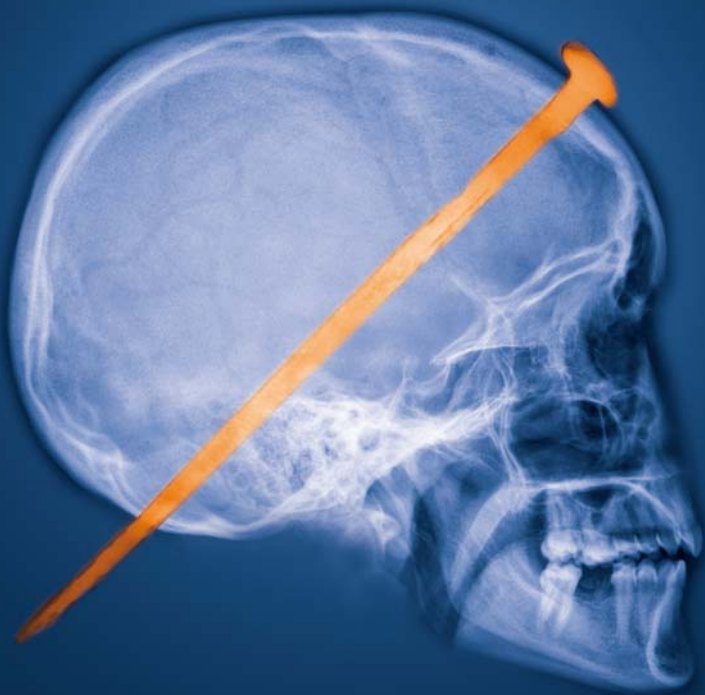


ELS CAPS TALLATS D'ULLASTRET

Violència i ritual al món iber



Exposició temporal

Museu d'Arqueologia de Catalunya – Ullastret

Del 15 de novembre de 2014 al 31 de maig de 2015



Generalitat de Catalunya
Departament
de Cultura



Museu d'Arqueologia
de Catalunya

ÍNDEX

1.	ULLASTRET, CAPITAL DELS <i>INDIKETES</i>	1
2.	L'EXPOSICIÓ	2
	• Una descoberta inesperada	3
	• Antigues troballes, noves recerques	5
	• Els caps van al laboratori	7
	• I com eren els ibers?	11
	• Reconstruint un rostre del passat	12
	• Caps tallats, símbol de poder	14
	• Un món en conflicte	16
3.	ACTIVITATS PARAL·LELES	17
4.	CRÈDITS DE L'EXPOSICIÓ	18

1. ULLASTRET, CAPITAL DELS *INDIKETES*

Els jaciments d'hàbitat ibèric d'Ullastret (el puig de Sant Andreu i l'illa d'en Reixac) estan situats a l'actual plana empordanesa i separats tan sols per 400 metres. Ambdós nuclis constituïen conjuntament, entre els segles VI i II aC, **una autèntica ciutat que exercia la capitalitat de la tribu dels indigets o *indiketes* i desenvolupava el paper de centre polític, econòmic, militar i religiós d'un vast territori** estès entre el riu Tordera, al sud, i el massís de l'Albera, al nord.

Al llarg del temps, aquest poble iber mantingué contactes amb les principals cultures del mediterrani: etruscs, fenicis, grecs i púnics. Per la seva situació geogràfica, també va rebre una forta influència del món celta de l'altre costat dels Pirineus, que es traduí, sobretot, en el tipus d'armament i en l'adopció del ritual d'exposició de cranis humans acompanyats d'armes inutilitzades.



2. L'EXPOSICIÓ

“Els caps tallats d’Ullastret. Violència i ritual al món iber” s’estructura en set àmbit a través del quals s’explica tot el procés de recerca, des del moment de la troballa de les restes cranials l’any 2012 fins als resultats obtinguts al llarg dels dos darrers anys d’estudi, entre els que destaca la reconstrucció facial virtual d’un dels cranis (el núm. 4942), el més ben conservat, que es pot veure per primera vegada en aquesta mostra.

També per primera vegada podem veure junts tots els cranis enclavats sencers d’època ibèrica que s’han trobats sencers a Catalunya: el trobat a Puig Castellar de Santa Coloma de Gramenet (conservat al Museu d’Arqueologia de Catalunya - Barcelona) i els quatre trobats a Ullastret, dos durant les excavacions del 1969 i dos al 2012. A més, la mostra exposa la resta de fragments cranials que es va localitzar durant la campanya del 2012 i que pertanyien a altres tres individus. Aquests fragments amb traces de cops d’espasa i, per tant, ferides de guerra, han estat clau a l’hora d’extreure’n les conclusions de l’estudi.

Els àmbits de l’exposició:

1. Una descoberta inesperada
2. Antiques troballes, noves recerques
3. Els caps van al laboratori
4. I com eren els ibers? Reconstruint un rostre del passat
5. Caps tallats, símbol de poder
6. Un món en conflicte permanent

UNA DESCOBERTA INESPERADA

L'any 2012 es van fer diverses intervencions arqueològiques al Puig de Sant Andreu per tal de verificar dades prèviament obtingudes amb prospecció geofísica a l'àrea nord-est del Puig de Sant Andreu, en col·laboració amb el *Deutsches Archäologisches Institut*. Aquestes prospeccions varen revelar l'existència d'una densa trama urbana estructurada a partir d'un carrer principal orientat de nord a sud. Aquestes evidenciaven que el jaciment tenia una superfície més gran del que tradicionalment s'havia considerat. Les excavacions varen documentar un tram de carrer principal, sobre la calçada del qual romanien, disperses, diverses restes cranials humanes en un estat de conservació excepcional.



Crani número d'inventari MAC-Ullastret 4942



Crani número d'inventari MAC-Ullastret 4945

Es tractava de **15 fragments cranials** humans dispersos sobre la calçada. Un cop reconstruïts es va veure que aquests cranis fragmentats corresponien a **cinc individus**. Es varen localitzar a prop de l'entrada d'un gran edifici on se suposa que havien estat exposats durant un cert temps. A inicis del segle II aC, un cop abandonat l'assentament, es van despendre i varen caure sobre el carrer.

L'extracció de les restes òssies s'efectuà amb molta cura, juntament amb la terra que les envoltava, per tal de recuperar el màxim d'informació possible. A partir d'aquest moment s'inicia un llarg procés de consolidació, reconstrucció i estudi antropològic i analític de les restes.

La presència de restes humanes als jaciments d'Ullastret, essencialment caps, es documenta de manera reiterada des del començament de les excavacions, l'any 1947. Els estudis antropològics realitzats fins ara han identificat com a mínim una trentena d'individus adults amb traces de decapitació i altres lesions. Aquestes restes són objecte d'un projecte de recerca multidisciplinari que permetrà avançar en el coneixement de la societat ibera del nord-est peninsular. Els primers resultats d'aquestes investigacions es presenten, de manera sintètica, en aquesta exposició.

Troballes realitzades a Ullastret

- 1969 > Conjunt de format per tres cranis d'homes adults i una espasa**
- 1974 > Crani en un estat de conservació excepcional amb mutilacions rituals**
- 2012 > Quinze restes cranials pertanyents a cinc individus**

ANTIGUES TROBALLES, NOVES RECERQUES

La primera troballa de restes humanes ibèriques en territori català va tenir lloc el 1904, durant les excavacions del poblat laietà del Puig Castellar (Santa Coloma de Gramenet). Ben aviat un dels cranis recuperats va cridar l'atenció perquè estava travessat per un gran clau de més de 20 cm de llargada.

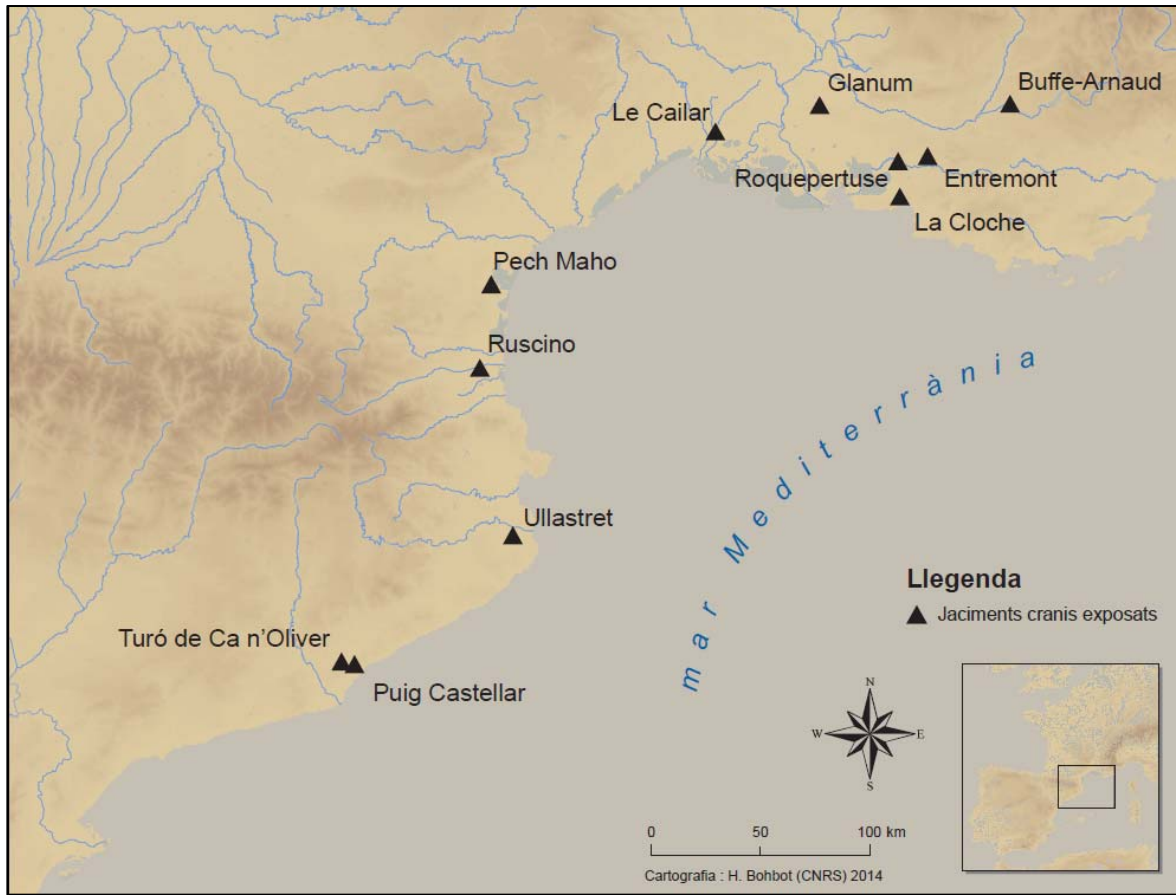
Es va deduir que s'exhibia públicament, clavat a la muralla, prop de la porta del jaciment. Formava part d'un conjunt més complex que està essent estudiat per comprovar els punts de contacte amb els cranis d'Ullastret.

Tot i que la conservació parcial de despulles humanes es comença a detectar en poblats de la península ibèrica d'ençà l'edat del bronze, els “caps tallats” travessats per claus són un fenomen característic de l'edat del ferro i en concret de la cultura ibèrica, especialment en els segles III i II aC. La seva distribució geogràfica queda restringida tanmateix a l'extrem nord-est, ocupat per les tribus de laietans i *indiketes*.



Crani enclavat del Puig Castellar
(MAC Barcelona)

Els exemples europeus de la mateixa època es concentren al sud de França (Provença i Llenguadoc-Rosselló). També s'han fet descobertes esporàdiques similars a Bèlgica, Alemanya i Suïssa. Es considera un ritual cèltic, característic del sector mediterrani del sud de la Gàl·lia i del territori ibèric més immediat, del qual cada cop hi ha més evidències materials.



Mapa de distribució geogràfica dels principals jaciments catalans i del sud-est francès on s'han descobert cranis enclavats dels segles III-II Ac.
Infografia: Hervé Bohbot - CNRS, UMR 5140.

ELS CAPS VAN AL LABORATORI

A qui corresponen els cranis? Com varen morir aquests personatges? Els van clavar el clau quan encara eren vius o bé un cop ja morts? Aquestes preguntes s'han pogut resoldre al laboratori per mitjans científics. És un procés llarg i laboriós, el treball d'un ampli equip que combina diverses disciplines i tècniques científiques. El repte consisteix a reconstruir les històries que hi ha al darrere de la troballa arqueològica.

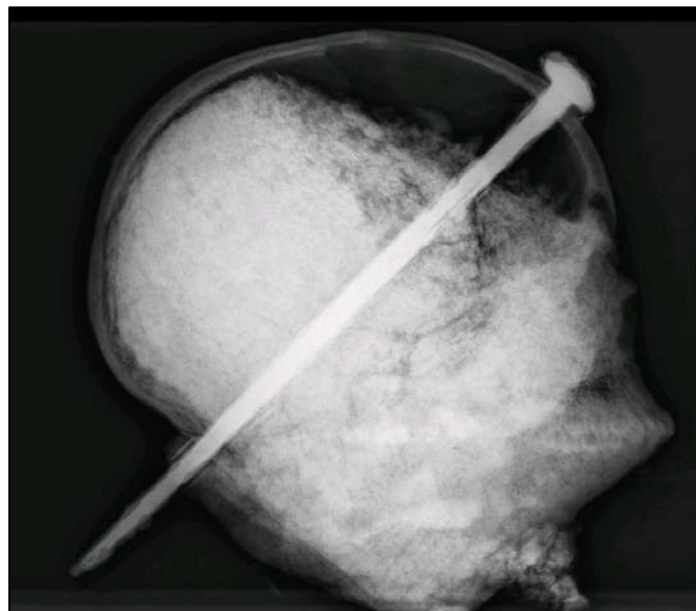
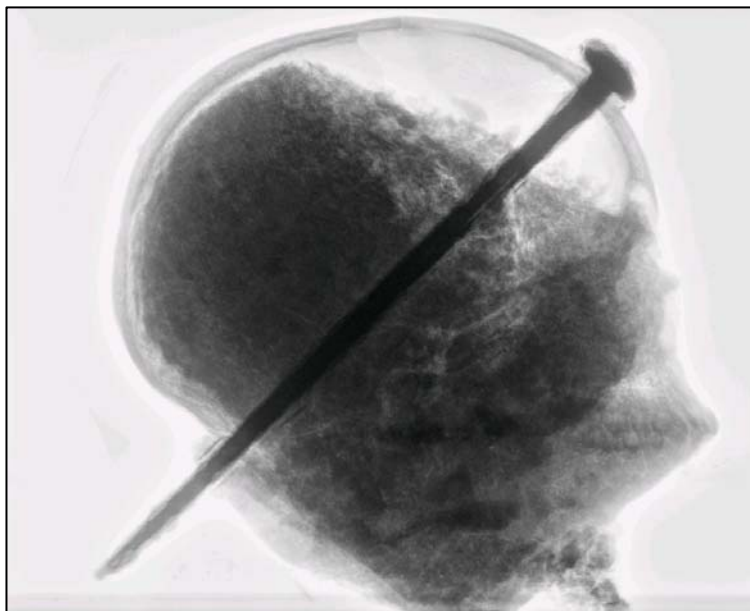
L'antropologia física aborda aspectes bàsics, com el sexe i l'edat de les restes humanes. També aporta detalls propis d'un expedient mèdic, quan identifica rastres de malalties i traumatismes patits en vida o en valora la salut dental. L'observació detallada dels ossos evidencia lesions (talls i cops) producte de fets violents dels quals varen ser víctimes, a més a més de les marques provocades durant la posterior manipulació de les despulles per transformar-les en elements d'exposició pública.



Proves de diagnosi per la imatge realitzades a l'Hospital de Palamós.

Per determinar el sexe d'aquestes persones i si estaven emparentades, cal recórrer a la paleogenètica (anàlisi d'ADN). Paral·lelament, les proves isotòpiques procuren distingir si eren pobladors locals o forans i aporten dades sobre alguns aspectes del seu estil de vida, com ara l'alimentació.

Les proves de diagnosi per la imatge (Tomografia Axial Computeritzada 3D i radiografia digital), realitzades a l'Hospital de Palamós, van obtenir detalls dels blocs d'ossos i terra procedents de l'excavació per tal de fer una primera avaluació de l'estat de les restes i poder així programar el seu estudi al laboratori.



Radiografies. Crani núm.
inv. MAC-Ullastret 4942

Les imatges en suport digital permeten estudiar detalladament els cranis sense haver de manipular-los. La posició exacta dels claus de ferro i el grau de conservació queden documentats abans d'extreure'ls per a consolidar-los i restaurar-los.

Gràcies a la realització de proves de diagnosi per la imatge i a un exhaustiu estudi antropològic s'ha sabut que dels cinc individus, quatre tenien traces de cops d'espasa al cap, ferides de guerra. D'aquests ferits a cop d'espasa, tres van sobreviure a aquestes ferides, morint després per alguna altra causa o ferida a la resta del cos. Així mateix, tot i que només s'han conservat dos cranis enclavats enclavats, un dels altres individus presenta taques d'òxid a la part frontal d'un possible clau.



Crani número d'inventari MAC-Ullastret 4944



Crani número d'inventari MAC-Ullastret 4948

Moltes cultures del món han tractat el cos humà per a que perduri o amb la voluntat de convertir-lo en una relíquia. L'historiador clàssic Estrabó va deixar escrit que els gals conservaven els caps dels enemics vençuts més valuosos embalsamats amb oli de cedre. Per tal de contrastar si els caps d'Ullastret havien estat manipulats per mantenir l'aspecte original dels rostres, s'han realitzat anàlisis fisicoquímiques que, finalment, han descartat l'ús d'olis o greixos amb aquesta finalitat.

Quan es reconstrueix el mapa genètic a partir de l'**ADN** mitocondrial (ADNm) i ADN nuclear (ADNn) es revelen detalls de la identitat de les restes humanes i possibles connexions familiars. Els individus d'Ullastret que encara conserven col·lagen en dents o ossos són pocs i reconstruir les seves cadenes genòmiques resulta molt difícil. **Es confirma que la majoria són homes, que no estan emparentats per via materna i que pertanyen als grups de poblacions antigues pròpies del nord-est de la península ibèrica.**

Les anàlisis bioquímiques basades en els nivells d'isòtops estables que s'estan realitzant a la UAB cerquen els orígens de les restes humanes d'Ullastret. Comparant els nivells d'oxigen i l'estranci en ossos i dents s'investiga si eren nascuts a la zona o vinguts d'altres punts. D'altra banda, el carboni (^{12}C i ^{13}C) i el nitrogen (^{14}N i ^{15}N) ens informen sobre si la seva dieta era vegetariana, amb els grups de vegetals consumits, o carnívora i si els aliments procedien d'un entorn terrestre o marí.



L'anàlisi de la dentadura dels dos cranis conservats sencers ha permès saber que **el crani núm. 4942 tenia entre 16 i 18 anys quan va morir i que patia un desequilibri nutricional.** L'altre individu, el núm. 4945 moriria amb més de 40 anys.

I COM EREN ELS IBERS?

Sabem molt poc de l'aspecte físic dels ibers. Les representacions artístiques, escultòriques o pintades, mostren imatges idealitzades dels seus cossos i vestits. En aquestes escenes, vinculades al món ritual, els homes -essencialment guerrers- tenen sovint un paper protagonista.

Malauradament, a l'àrea catalana, a diferència del sud i llevant peninsulars, els testimonis són escassos. En l'àmbit funerari es practicava la incineració, raó per la qual els ossos es troben massa alterats per extreure'n informació. Aquesta situació comporta que els cranis recuperats en els poblats resultin fonamentals a l'hora de reconstruir l'aparença dels ibers.

En el cas dels individus documentats als jaciments d'Ullastret, les seves característiques morfològiques, així com l'existència de múltiples ferides i el tractament de les restes una vegada morts, ens porten a pensar que es tractava de guerrers.

A partir de les dades arqueològiques, aquest és l'aspecte hipotètic que tindria un guerrer iber amb el seu equipament defensiu (casc i escut de fusta amb reforç metàl·lic) i ofensiu (llança i espasa de fulla recta).

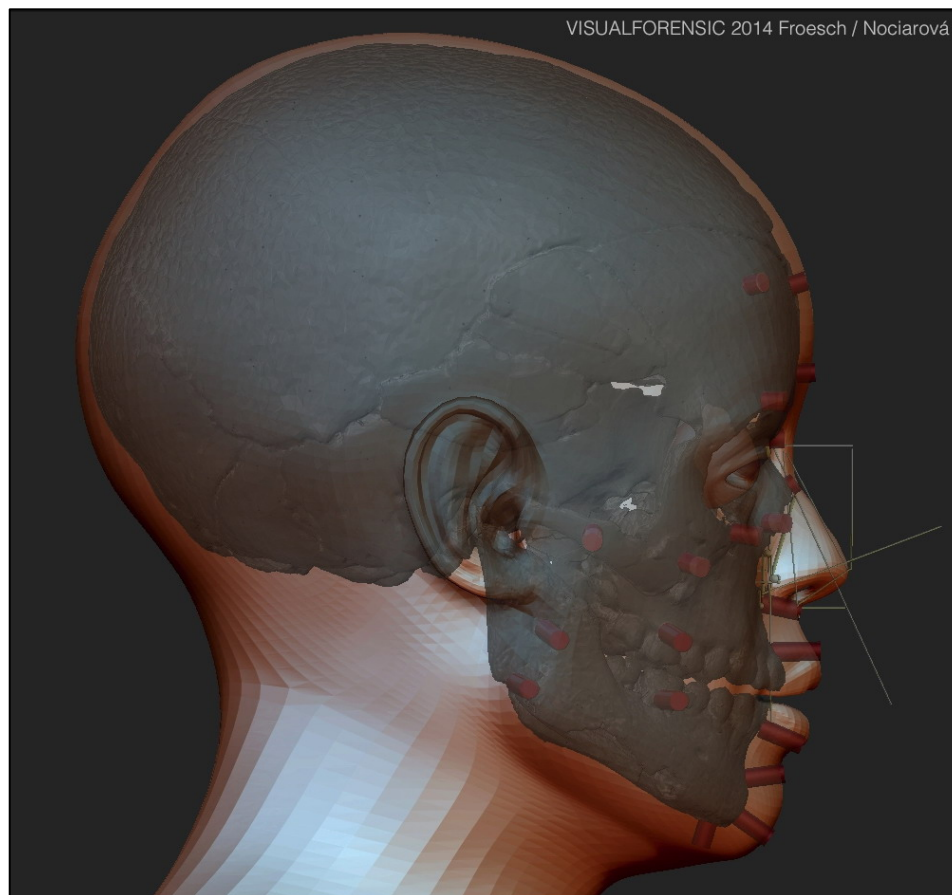
Il·lustració: Francesc Riart



RECONSTRUINT UN ROSTRE DEL PASSAT

El treball de reconstrucció facial aplica mètodes propis de la policia científica per reconstruir digitalment el rostre d'un dels cranis localitzats a Ullastret, un home que va morir jove (entre 16 i 18 anys) a finals del segle III o principis del segle II aC.

Sobre les imatges obtingudes amb TAC i escàner, tenint en compte l'edat i el sexe de l'individu determinats pels antropòlegs, s'hi col·loquen els punts cranians que defineixen característiques de la pell, el gruix i el volum dels músculs facials i elements essencials com el nas i la boca. D'aquesta manera la cara va adquirint relleu progressivament.



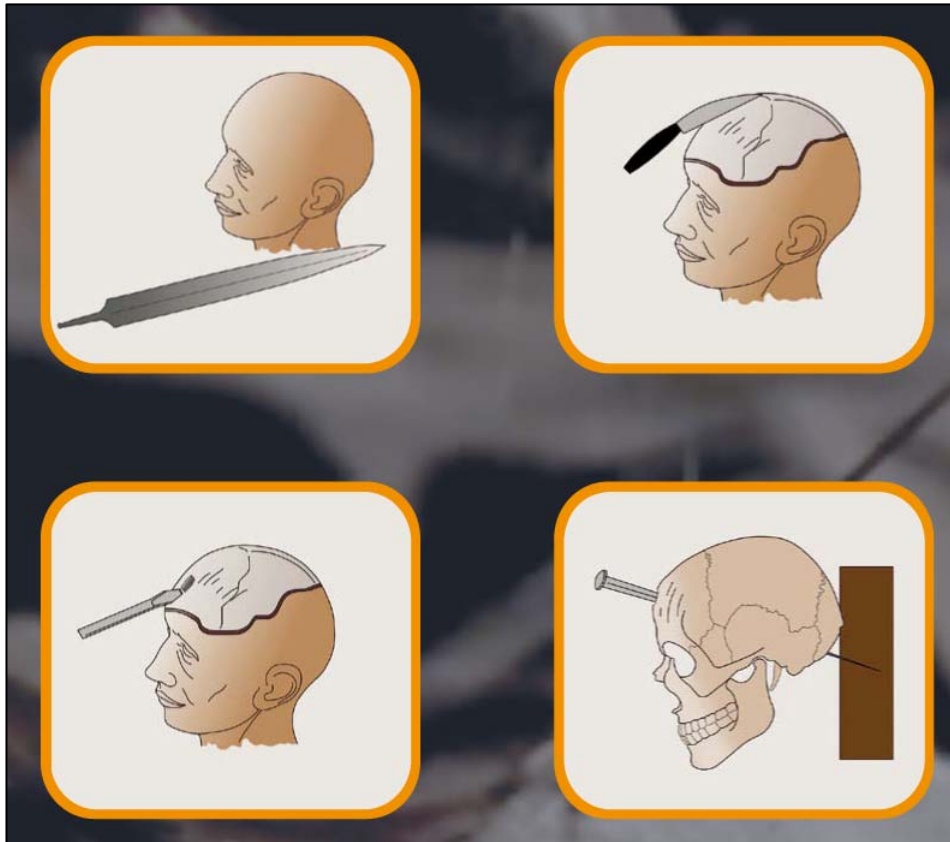


CAPS TALLATS, SÍMBOLS DE PODER

En el món celta, l'exhibició de caps tallats, en alguns casos juntament amb les armes mutilades, és un costum ben conegut a través de l'escultura i de les fonts escrites. Els autors clàssics descriuen com aquests pobles guerrers, un cop acabat el combat, tallaven els caps dels enemics vençuts, els lligaven al coll dels cavalls per endur-se'ls a casa i els clavaven a les entrades de residències o edificis públics. L'acte pretenia realçar el poder del vencedor i humiliar el vençut.

Els textos clàssics són precisos però l'arqueologia demostra que es tracta d'un fenomen més complex. La majoria de les restes humanes localitzades a Ullastret presenten traces de violència i aquestes s'atribueixen a enemics.

Els caps eren separats del cos de les víctimes i tractats fins a convertir-los en instruments mediàtics, en símbols de la victòria bèl·lica o del domini per la força. Qualsevol hipotètic enemic, intern o extern, veia clarament quina podia ser la seva fi. La presència dels vençuts cohesionava la comunitat, reforçava la imatge dels líders, i els legitimava per exercir el control sobre la resta de la població. A banda d'aquesta interpretació, tampoc es descarta que alguns cranis del món celta o ibèric pertanyessin a avantpassats venerats.



Procés de manipulació dels caps-trofeu

Primer s'eliminaven les parts toves internes i externes. La part superior, frontal i lateral dels cranis recuperats mostren les incisions generades per ganivets i estris metàl·lics en tallar i desprendre el cuir cabellut.

El clau, de grans dimensions, s'endinsava des del cim de la volta cranial fins a la base. Per evitar que es fracturés, era preferible haver rebaixat prèviament una petita àrea de l'os mentre encara era fresc, tallant-lo o perforant-lo. A més, s'afegien grapes laterals si es volia reforçar la fixació al suport de fusta.

Si bé la decapitació del cos s'efectuava probablement sobre el terreny, en el camp de batalla, es creu que la resta del procés de tractament de les despulles es portava a terme al poblat on s'havien de mostrar en públic.

UN MÓN EN CONFLICTE PERMANENT

L'exercici de la violència, en les seves múltiples modalitats, és un element recurrent al llarg de la història que es manifesta en diferents graus d'intensitat, des de la mera coerció fins a la brutalitat extrema.

La seva existència, com element innat a la condició humana, s'amplifica amb l'aparició de la civilització i apareix sovint associada al poder com a forma de sustentació o d'expansió del mateix. La violència esdevé doncs l'instrument que serveix per imposar, de manera individual o col·lectiva, la voluntat arbitrària i subjectiva dels uns per sobre dels altres.

L'escenificació d'aquesta violència a través, per exemple, de l'exhibició pública dels caps tallats desprèn una forta càrrega simbòlica que, encara avui en dia, és plenament present en el nostre imaginari col·lectiu, traspasant fronteres entre el passat i el present.

3. ACTIVITATS PARAL·LELES

VISITES COMENTADES

Diumenges 7 de desembre de 2014, 25 de gener, 15 de febrer, 8 de març, 19 d'abril i 10 de maig de 2015. A les 12 hores. Activitat gratuïta amb l'entrada al museu. Aforament limitat.

CONFERÈNCIES

- Els caps tallats d'Ullastret: metodologia i resultats dels estudis i anàlisis bioarqueològics. A càrrec de la Dra. M. Eulàlia Subirà (Universitat Autònoma de Barcelona). 22 de novembre de 2014.
- Els caps humans com a exhibició de poder: resultats de l'estudi antropològic dels cranis d'Ullastret. A càrrec de la Dra. Bibiana Agustí i de la Sra. Antònia Díaz-Carvajal, arqueoantropòlogues. 28 de març de 2015
- *La cabeza cortada, símbolo de la muerte suprema en la Galia meridional. De los textos antiguos a los datos arqueológicos.* A càrrec del Dr. Bernat Dedet, director de recerca del centre National de la Recherche Scientifique.

Totes les conferències es portaran a terme al local social de l'Ajuntament d'Ullastret (Plaça Garbina)

VISITES COMENTADES I TALLERS PER A ESCOLES

Cal reservar prèviament al telèfon 972 17 90 58

4. CRÈDITS DE L'EXPOSICIÓ

Museu d'Arqueologia de Catalunya-Ullastret
Del 15 de novembre de 2014 al 15 de maig de 2015

Organització

Museu d'Arqueologia de Catalunya
Agència Catalana del Patrimoni Cultural
Departament de Cultura - Generalitat de Catalunya

Direcció

Josep Manuel Rueda

Comissariat

Gabriel de Prado, Carme Rovira

Coordinació científica i textos

Ferran Codina, Gabriel de Prado, Carme Rovira

Estudis i continguts d'antropologia física

Bibiana Agustí, Antònia Díaz-Carvajal, M. Eulàlia Subirà

Projecte museogràfic i producció

Mostra comunicació

Fusteria

Fusteria Giralt

Conservació i restauració

Laura Lara, Maria Molinas

Comunicació i difusió

Joan Muñoz, Iolanda Puigdevall

Traduccions i revisió de textos

Maria Roura, Paul Turner

Atenció al públic

Eva Jordi, Sebastià Martí, Josep Sau

Administració

Montserrat Contreras, Silvia Fabrech, Conrad Mateo

Activitats

Zenit Cultura - Serveis educatius i culturals

Reconstrucció facial 3D

Philippe Froesch, Dominika Nociarova (Visualforensic)

Escàner i tractament d'imatges digitals

Diego López-Onaindia (UAB)

Realització i producció audiovisual

ICmedia, Inbluefilms, Jordi Orobítg produccions audiovisuals, Visualforensic

Il·lustracions

Ferran Codina
Francesc Riart

Mapes

Hervé Bohvot (CNRS - UMR 5140)

Diagnosi per la imatge

Hospital de Palamós

Helena Fernández, Xavier Lloveras, Lidia Montón, Tobias Plangger, Maria Romero, Joan Tarrades, Francesc Tauler, Nicolás Vega, Marcelo Villani

Hospital General de Catalunya

Rosa Dinarès, Olga Ferrer, Nati del Peral

Estudis analítics

Estudis d'isòtops estables: M. Eulàlia Subirà (UAB). *Estudis d'ADN antic:* Cristina Afonso, Assumpció Malgosa, Marc Simón (UAB). *Anàlisis químiques:* M. José Alcayde, Albert Brotó, Gemma Gotor, Cristina Ribas (IQS)

Agraïments a Èlia Bantí, Carme Baqué, José Antonio Benavente, Miquel Bodro, Philippe Boissinot, Ramon Buxó, Enrique Cabello, Àngels Casanovas, Luís Fatás, Conxita Ferrer, Eric Gailledrat, Ignasi Garcés, Anna M. Garrido, Míriam Gásquez, Carine Leblanc, Agnès Lupión, Xavier Llovera, Aurora Martín, Julià Martínez, Jordi Mayas, Carme Miró, Núria Molist, Isabel Moreno, Xavier Pascual, Lionel Pernet, Fernando Quesada, Julio Ramón, Isabelle Rébé, Réjane Roure, Marta Sáez i a tots els arqueòlegs i estudiants que han col·laborat en les excavacions d'Ullastret i en aquest projecte.



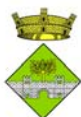
Generalitat de Catalunya
**Departament
de Cultura**



**Museu d'Arqueologia
de Catalunya**



Obra Social "la Caixa"



FIATC
ASSEGUANCES



Hospital de Palamós
Serveis de Salut Integrats



REGIRAROCs
Empresa pirinenca d'intervencions i
vivències culturals i medi ambientals